

ZÁKLADNÍ INFORMACE O ODPADOVÉM HOSPODÁŘSTVÍ OBCE POSKYTOVANÉ PODLE § 60 ODST. 4 ZÁKONA Č. 541/2020 SB. O ODPADECH OBČANŮM

MĚSTO JÍLOVÉ - ROK 2025

Informace o obecním systému

Úvodní informace

Obec má podle § 60 odst. 4 zákona č. 541/2020 Sb., o odpadech, povinnost informovat nejméně jednou ročně své občany způsobem umožňujícím dálkový přístup o způsobech a rozsahu odděleného soustředování komunálního odpadu, jeho využití a odstranění a o možnostech prevence a minimalizace vzniku komunálního odpadu. Rovněž má způsobem umožňujícím dálkový přístup zpřístupnit občanům kvantifikované výsledky odpadového hospodářství obce včetně nákladů na provoz obecního systému. Tímto dokumentem obec plní svou povinnost a zároveň občanům poskytuje mnoho dalších informací o tom, jak je v obci nakládáno s komunálními odpady, jak se daří plnit cíle pro třídění odpadů, jak mohou občané předcházet jejich vzniku, jakým způsobem je možné ovlivnit množství produkovaných odpadů apod.

Informování občanů

Obecně závazná vyhláška

Od 1. 1. 2022 je platná obecně závazná vyhláška č. 1/2021, kterou se stanoví obecní systém odpadového hospodářství. Vyhláška je základním dokumentem, obsahujícím informace o nakládání s komunálními odpady a odpadovém hospodářství naší obce. Úplné znění uvedené vyhlášky je k dispozici v odkazu: <https://sbirkapp.gov.cz/detail/SPPUXFKPWUP7YA7C>.

Od 1. 1. 2024 je platná obecně závazná vyhláška č. 3/2023, o místním poplatku za obecní systém odpadového hospodářství. Úplné znění uvedené vyhlášky je k dispozici v odkazu: <https://sbirkapp.gov.cz/detail/SPPFO64AJJV53J5A>.

Další zdroje informací pro občany

Doplňující informace o odpadovém hospodářství jsou zveřejňovány v městském zpravodaji Jílovská Sova, který vychází jednou měsíčně v nákladu 2 300 výtisků, a dále jsou k dispozici na webových stránkách města: <https://www.mujilove.cz/odpadove-hospodarstvi>.

Veřejně dostupným zdrojem, kde lze nalézt například registr míst zpětného odběru (elektrozařízení, baterie, pneumatiky), informace k produkci a nakládání s odpady v ČR nebo přehled obcí a jejich indikátory odpadového hospodářství, je Informační systém odpadového hospodářství MŽP - VISOH2. Více informací je k dispozici: <https://visoh2.mzp.cz/>.

Oddělené soustředování komunálního odpadu (sběrná síť)

Odděleně soustředované odpady vznikající v rámci systému obce

V rámci systému obce jsou odděleně soustředovány tyto druhy odpadů:

- papír
- sklo

- plast, nápojový karton a obalové kovy (multikomoditní sběr)
- kovy
- jedlé oleje a tuky
- textil (v režimu odpadů)
- dřevo
- objemný odpad
- nebezpečný odpad
- biologicky rozložitelné odpady rostlinného původu
- směsný komunální odpad

Co, jak a kde se soustřeďuje?

Papír

- třídí se noviny, časopisy, knihy, brožury, sešity, rozložené papírové krabice, karton a vlnitá lepenka, čisté papírové obaly a sáčky, reklamní letáky, kancelářský papír,
- soustřeďuje se v kontejnerech s horním výsypem modré barvy,
- soustřeďuje se ve sběrném místě (sběrný dvůr),
- před umístěním je důležité zmenšit objem papírového odpadu, např. rozložením nebo rozřezáním.

Sklo

- třídí se skleněné láhve od nápojů bez kovových či plastových uzávěrů, sklo bílé i barevné, větší skleněné střepty, tabulové sklo, skleněné předměty všeho druhu, zavařovací sklenice bez uzávěrů a bez zbytků potravin,
- soustřeďuje se v kontejnerech se spodním výsypem zelené barvy.

Plast, nápojový karton a obalové kovy (multikomoditní sběr)

- třídí se čisté plastové obaly od potravin, plastové tašky a sáčky, sešlápnuté PET láhve, čisté kelímky od jogurtů a jiných potravin, plastové nádoby od šamponů, mýdel a mycích prostředků,
- třídí se nápojové kartony (tetrapaky), což jsou čisté krabice od džusů, mléka, vína, kefiru, smetany, šlehačky,
- třídí se čisté a prázdné nápojové plechovky, konzervy od potravin, zvířecí konzervy, drobný kovový odpad (např. uzávěry a víčka od nápojů, jogurtů),
- soustřeďuje se v kontejnerech s horním výsypem žluté barvy,
- v zástavbě rodinných domů (kromě Sněžníku) se soustřeďuje v pytlích žluté barvy s označením "plasty",
- před umístěním je důležité odpad sešlápnout či zmáčknout.

Drobné kovy

- třídí se čisté a prázdné nápojové plechovky, konzervy od potravin, zvířecí konzervy, drobný kovový odpad (např. uzávěry a víčka od nápojů, jogurtů),
- soustřeďují se v kontejnerech se spodním výsypem šedé barvy.

Ostatní kovy

- třídí se železné kovy, neželezné kovy, barevné kovy i drobné kovové obaly,
- soustřeďují se ve sběrném místě (sběrný dvůr).

Jedlé oleje a tuky

- třídí se jedlé oleje a tuky ze smažení, fritování apod.,
- vychladlý olej je nutné slévat do uzavíratelných plastových nádob odolných proti rozbití (ideálně do PET lahví),
- soustřeďují se ve sběrném místě (sběrný dvůr).

Textil

- třídí se čistý a suchý textil v igelitových taškách (či v jiných obalech), tj. nepotřebné ošacení jako jsou košile, trika, kalhoty, ložní prádlo, utěrky, ručníky, pyžama, domácí textil, spárovaná obuv,
- soustřeďuje se v kontejnerech tmavě zelené barvy.

Dřevo

- třídí se povrchově neupravené dřevo, čisté palety, bednicí desky, dřevotřískové desky, dřevěný nábytek, OSB desky, lepené dřevo, třívrstvé dřevěné podlahy, bedýnky na ovoce.
- soustřeďuje se ve sběrném místě (sběrný dvůr),
- větší kusy dřeva (např. nábytek) je třeba před odložením zmenšit na objemu, například rozložením nebo rozbitím.

Objemný odpad

- je odpad, který se svým rozměrem nevejde do klasické popelnice či kontejneru,
- třídí se matrace, koberce, linolea, WC, umyvadla apod.,
- soustřeďuje se ve sběrném místě (sběrný dvůr).

Nebezpečný odpad

- třídí se upotřebené motorové oleje, olejové filtry, barvy, lepidla, rozpouštědla, odmašťovací přípravky, pesticidy, domácí kapalně i tuhé chemikálie, kyseliny, louhy, léky, injekční stříkačky,
- soustřeďuje se ve sběrném místě (sběrný dvůr),
- léky se soustřeďují v lékárně.

Biologicky rozložitelné odpady rostlinného původu

- třídí se listí, tráva, zbytky rostlin, větve keřů i stromů, piliny, spadané ovoce v příměsí s trávou, okrajky z brambor, mrkve, okusky jablek,
- v zástavbě rodinných domů (kromě Sněžníku) se soustřeďuje v nádobách o objemu 140 nebo 240 litrů hnědé barvy,
- v rámci předcházení vzniku odpadu se kompostuje např. v domácích kompostérech,
- soustřeďuje se ve sběrném místě (sběrný dvůr).

Směsný komunální odpad

- je to složka odpadu vzniklá po vytrídění papíru, skla, plastu, nápojových kartonů, kovů, nebezpečného odpadu, objemného odpadu, bioodpadu aj.,
- jedná se o nezužitkované odpad, např. dětské pleny, dámské vložky, vychladlý popel, znečištěný a zamaštěný papír apod.,
- soustřeďuje se do nádob černé barvy - v zástavbě rodinných domů zpravidla popelnice o objemu 80 až 360 litrů, v sídlištní zástavbě zpravidla kontejnery o objemu 660 až 1100 litrů,
- u rekreačních objektů se soustřeďuje do pytlů žluté barvy s nápisem "směsný komunální odpad",
- drobný směsný komunální odpad se soustřeďuje do odpadkových košů rozmístěných na veřejném prostranství.

Důsledné třídění komunálního odpadu má několik výhod. Například dojde ke snížení nákladů na nakládání se směsným komunálním odpadem, zvýší se odměna od autorizované obalové společnosti EKO-KOM, nahrazují se primární zdroje surovin, dochází k ochraně životního prostředí. Stále platí, třídíme odpad, má to smysl.

Identifikace míst, kde je možné odpad odložit

Sběrná hnízda (stanoviště)

Sběrná hnízda jsou místa v obci, na kterých jsou umístěny nádoby na tříděný odpad. Hnízda jsou zřizována pro papír, plast s nápojovým kartonem, sklo a kovy. Celkem je v Jílovém 26 sběrných hnízd. Soupis stanovišť nádob pro jednotlivé druhy tříděných odpadů je k dispozici na webových stránkách města: <https://www.mujilove.cz/trideni-odpadu>.



Sběrné nádoby

Na veřejně přístupných stanovištích je ve městě rozmístěno na papír 29 kontejnerů s horním výsypem, na plast 32 kontejnerů s horním výsypem, na sklo 25 kontejnerů se spodním výsypem a na kov 18 kontejnerů se spodním výsypem. V bytových domech je směsný komunální odpad shromažďován v kontejnerech o objemu 660 až 1100 litrů umístěných na veřejně přístupných stanovištích (celkem 61 kontejnerů).

Individuální sběrná síť - sběr do nádob v rámci systému sběru přímo od nemovitostí občanů

Jedná se o nádoby, které jsou určeny ke sběru odpadů pro jednotlivé konkrétní nemovitosti (především rodinné domy). Občané mají nádoby ve většině případů umístěné na vlastním pozemku u domu, proto nejsou veřejně přístupné.

Na směsný komunální odpad mají občané v rodinných domech k dispozici 1 157 nádob o objemu 80 až 360 litrů a na biologicky rozložitelné odpady rostlinného původu mají k dispozici 553 nádob o objemu 140 a 240 litrů.

Pytlový sběr

Především u rekreačních objektů je sběr směsného komunálního odpadu zajištěn prostřednictvím pytlů žluté barvy s nápisem "směsný komunální odpad", který se ve svozový den odkládá před danou nemovitost.

U rodinných domů je sběr plastu s nápojovým kartonem a obalovými kovy zajištěn prostřednictvím pytlů žluté barvy s nápisem "plasty", který se ve svozový den odkládá před danou nemovitost.

Odpadkové koše

Ve městě je rozmístěno 136 odpadkových košů určených na směsný komunální odpad.

Sběrné místo obce (sběrný dvůr)

Sběrné místo odpadů má podobu sběrného dvora, u kterého není potřeba k jeho provozu souhlas krajského úřadu. Jedná se o oplocený uzamčený areál na adrese Modrá 107 (ul. Nábřeží), Jílové (tel. 606 727 831). **Sběrné místo slouží pouze občanům obce a vlastníkům nemovitostí (chatařům) zapojeným do obecního systému,** nikoliv pro podnikatele, firmy nebo občany jiných obcí.

Provozní doba:

Den	ZIMNÍ OBDOBÍ (listopad – únor)		LETNÍ OBDOBÍ (březen – říjen)	
úterý	ZAVŘENO		8.00 – 12.00	12.30 – 17.00
středa	ZAVŘENO		8.00 – 12.00	12.30 – 16.00
čtvrtek	8.00 – 12.00	12.30 – 16.00	8.00 – 12.00	12.30 – 17.00
pátek	8.00 – 12.00	12.30 – 15.30	8.00 – 12.00	12.30 – 16.00
sobota	9.00 – 13.00		9.00 – 14.30	

Zdarma lze odevzdat:

- nebezpečné odpady (zbytky barev, lepidel, chemikálií, motorové oleje apod.),
- objemný odpad (např. matrace, koberce, lina, křesla, gauče apod.),
- dřevo (např. nábytek, palety, prkna, desky, trámy aj.),
- železné kovy, neželezné kovy, barevné kovy i drobné kovové obaly (nevykupují se),
- papír (noviny, časopisy, sešity, rozložené papírové krabice, karton apod.),
- jedlé oleje a tuky ze smažení, fritování apod.,
- bioodpad (tráva, listí, větve keřů a stromů, zbytky rostlin),
- elektrická a elektronická zařízení (televize, lednice, pračka, myčka, vysavač, žehlička, kávovar, mobily, tiskárny, vrtačky, pily, zářivky, výbojky apod.).

Za poplatek lze odevzdat pneumatiky a stavební odpady. Kompletní ceník zpoplatněných odpadů je k dispozici na webových stránkách města: <https://www.mujilove.cz/dokumenty?action=detail&id=122>.

Po vjezdu do provozovny sběrného místa se občan přivázející odpad přihlásí u obsluhy sběrného místa a dodržuje pokyny obsluhy. Při předávání nebezpečných odpadů je nutné s nimi nakládat tak, aby nedošlo k poškození zdraví nebo životního prostředí. Je nutné odpady předávat v původních označených a uzavřených nádobách.

Směrování komunálních odpadů k jejich konečnému využití nebo odstranění

Směsný komunální odpad

V roce 2025 bylo vyprodukováno 859,3 tun směsného komunálního odpadu a všechny směsný odpad byl odstraněn uložením na skládkách. Sběr, svoz a uložení na skládku zajistily Technické služby Děčín a.s. (842,1 tun) a Marius Pedersen a.s. (17,2 tun).

Objemný odpad

V roce 2025 bylo vyprodukováno 279,4 tun objemného odpadu a všechny objemný odpad byl odstraněn uložením na skládku Technických služeb Děčín a.s.

Biologicky rozložitelný odpad

V roce 2025 bylo vyprodukováno 438,8 tun biologicky rozložitelného odpadu rostlinného původu. Prostřednictvím hnědých nádob bylo od občanů svezeno 277,6 tun bioodpadu, do přistavených kontejnerů bylo odloženo 15,0 tun bioodpadu. Ze sběrného dvora se odvezlo 60,9 tun bioodpadu a při údržbě městské zeleně vzniklo 85,3 tun bioodpadu. Všechny biologicky rozložitelný odpad byl využit v kompostárně v Chudeřicích.

Vytříděné složky

Papír

V roce 2025 bylo vytříděno 86,0 tun papíru. Svoz modrých kontejnerů zajišťují Technické služby Děčín. Ve 29 modrých kontejnerech bylo nashromážděno 71,5 tun papíru, který byl odvezen na třídící linku Marius Pedersen do Teplic. Ve sběrném místě odpadů (sběrný dvůr) bylo nashromážděno 12,9 tun papíru, u kterého zpracování zajistila společnost Kovošrot Group CZ. V rámci skartace bylo 1,6 t papíru odvezeno do spalovny TERMIZO a.s. Liberec. Papír je důležité třídít a recyklovat, neboť každá tuna papíru, která prošla procesem recyklace, ušetří přibližně 13-15 stromů. Maximální počet recyklací se pohybuje mezi 7-10 a jejich proces probíhá tak, že dojde k rozmělnění materiálu na vlákna, která se následně spojují a vzniká nový papír.

Plast

V roce 2025 bylo vytříděno 68,0 tun plastu společně s nápojovými kartony a obalovými kovy. Svoz 32 žlutých kontejnerů zajišťují Technické služby Děčín, které nashromážděné plasty odvázejí na třídící linku Marius Pedersen do Teplic. Tam se na pásech odstraňuje vše, co tam nepatří. Plasty se dotřídí podle jednotlivých druhů a zvlášť se vytřídí nápojové kartony (tetrapaky). Například PET lahve se třídí podle barev. Následně se vše roztríděné slisuje do balíků a odváží k dalšímu zpracování. Z recyklovaného plastu lze vyrobit nové obaly (lahve na nápoje, obaly na čisticí prostředky, kosmetiku či potraviny), textil a oděvy (fleecové bundy, trička, batohy, koberce), stavební materiály (dlažební kostky, ploty, zahradní nábytek, izolační materiál, trubky, zvukové bariéry), sportovní vybavení (surfová prkna, lyže, skate desky) i komponenty do automobilů.

Sklo

V roce 2025 bylo vytříděno 50,0 tun skla. Svoz 25 zelených kontejnerů zajišťují Technické služby Děčín, které nashromážděné sklo odvázejí na recyklační linku MP suroviny. Tam je rozdrčeno a separováno od nečistot, magnetických a nemagnetických kovů, kamene, keramiky a porcelánu. Po konečném vyčištění je recyklát rozdělen do frakcí dle požadované granuláže a expedován odběratelům.

Kov

V roce 2025 bylo vytříděno 42,3 tun kovů. Svoz šedých kontejnerů zajišťují Technické služby Děčín. V 18 šedých kontejnerech bylo nashromážděno 4,4 tun kovů, který byl odvezen ke zpracování společnosti Kovošrot Group CZ. Ve sběrném místě odpadů (sběrný dvůr) bylo nashromážděno 37,9 tun kovů, jejichž zpracování zajistila společnost Kovošrot Group CZ. Recyklací kovů lze získat snížení spotřeby primárních surovin a energie.

Dřevo

V roce 2025 bylo vytríděno 70,3 tun dřeva, které bylo nashromážděno ve sběrném místě odpadů (sběrný dvůr). Dřevo se odváží do společnosti SILVA CZ v Jeníkově u Duchcova, jenž vykupuje dřevo pro společnost KRONOSPAN CR, která ho zpracovává při výrobě dřevotřískových desek.

Textil

V roce 2025 se vytrídilo 18,4 tun textilu. Svoz 6 tmavě zelených kontejnerů zajišťuje společnost KOUTECKÝ s.r.o. z Duchcova. Odložené ošacení, které může ještě sloužit k dalšímu upotřebení, společnost předává charitativním organizacím, které se zabývají jejich další distribucí. Ostatní textil je využit při výrobě čistících hadrů nebo je předán k další recyklaci dle povahy materiálu.

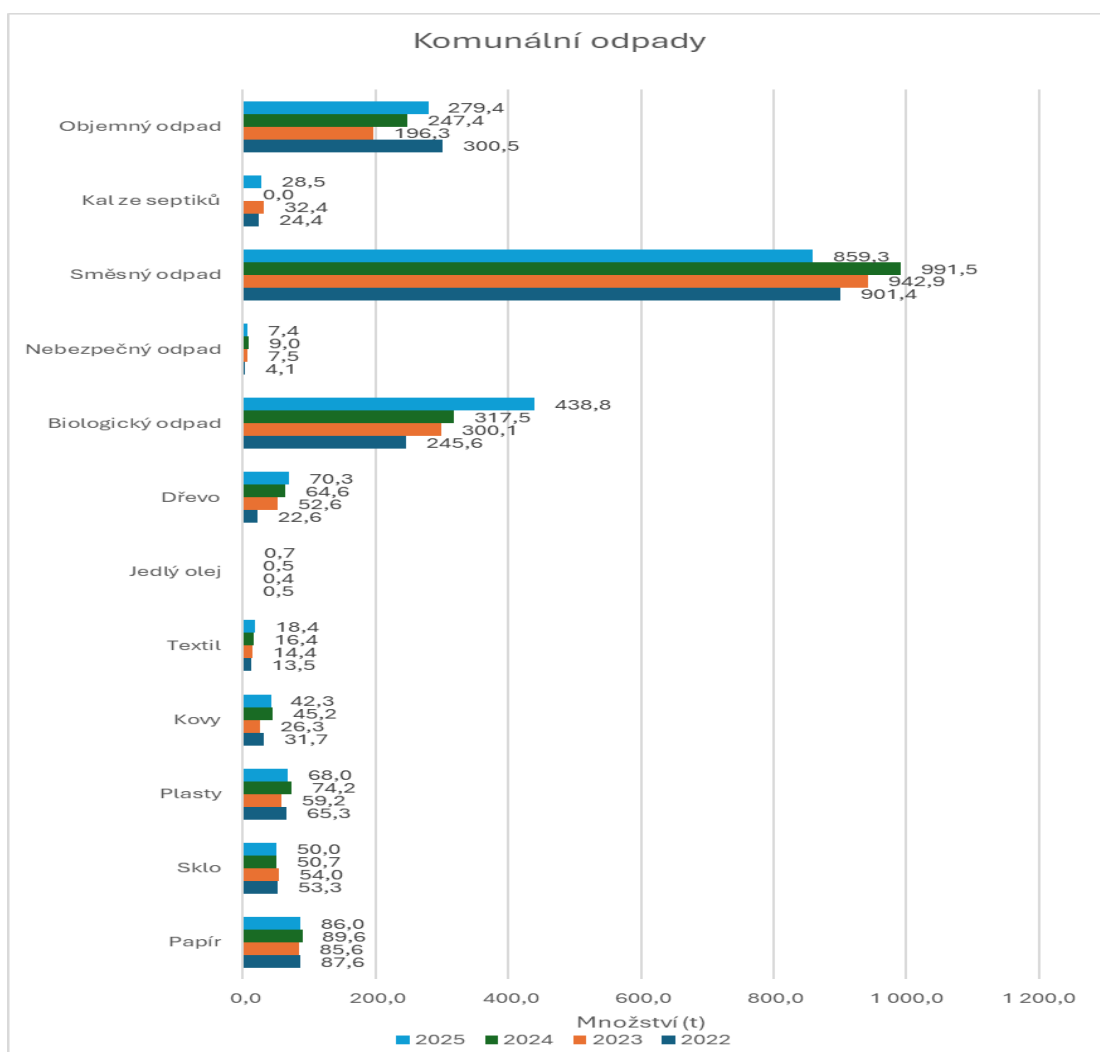
Jedlý olej a tuk

V roce 2025 se vytrídilo 690 kg jedlých olejů a tuků. Oddělený sběr jedlých tuků je důležitý z hlediska ochrany kanalizační sítě, neboť tuk v potrubí tuhne a zanáší potrubí, což způsobuje jeho nižší průtočnost a v krajním případě i ucpání. Jedlé oleje a tuky ze smažení, fritování apod. není dobré nevytlévat do kuchyňských dřezů, ani do záchodových mís. Vychladlý olej je nutné slévat do uzavíratelných plastových nádob odolných proti rozbití (ideálně do PET lahví), které lze po naplnění zdarma odevzdat ve sběrném místě (sběrný dvůr).

Nebezpečný odpad

Nebezpečný odpad je odpad vykazující jednu nebo více nebezpečných vlastností, např. výbušnost, vysoká hořlavost, dráždivost, škodlivost zdraví, toxicita, žíravost, infekčnost, ekotoxicita. Pro své nebezpečné vlastnosti tyto odpady nepatří do sběrné nádoby.

V roce 2025 se v rámci komunálního odpadu vytrídilo 9 tun nebezpečných odpadů. Nebezpečné odpady se shromažďují ve sběrném místě odpadů (sběrný dvůr) a nejvíce se nashromáždilo barev a lepidel (4,6 t), obalů obsahujících zbytky nebezpečných látek (1,0 tun) a motorových a jiných olejů (1,6 tun).



Předcházení vzniku odpadů

Předcházet vzniku odpadu znamená konat tak, že odpad vůbec nevzniká nebo že ho vzniká méně. Příklady jednoduchého předcházení vzniku odpadů:

- do obchodu nosit vlastní tašky či sáčky, nepoužívat jednorázové (nezáleží na materiálu, rozhodující je, zda je lze používat opakovaně),
- kupovat jen to, co opravdu potřebuji, nenechat se ovlivnit reklamou,
- zvažovat při výběru zboží přiměřenost a velikost balení,
- používat náhradní náplně a koncentráty,
- neplýtvat jídlem: kupovat jen to, co spotřebuji, potraviny správně skladovat, přebytky zavařovat, zamrazit, sušit,
- pít vodu z vodovodu, nekupovat v PET lahvích,
- přinést si svoje nádoby při koupi jídla s sebou,
- z bioodpadu vytvářet kompost a ten následně využít na svých pozemcích,
- používat nabíjecí baterie místo jednorázových,
- bránit se tištěné reklamě umístěním nápisu „Nevhazujte reklamu, prosím“ na poštovní schránku,
- nefunkční věci nechat opravit, pokud je to možné,
- darovat, prodat, vyměňovat věci, které již nepotřebuji.

Další možnosti, jak předcházet vzniku odpadu:

- platforma Zdrojovna - předměty určené k likvidaci se používají jako výchozí materiál po tvorbu předmětů,
- Opravárna s.r.o. - umožňuje propojit zákazníka s registrovanými opraváři a servisy za rozumnou cenu,
- Nevyhazujto - aplikace pro darování nepotřebných věcí.

Rostlinné zbytky

Kompostování

Nejlepším a nejekonomičtějším řešením, jak předcházet vzniku odpadů, je domácí kompostování. Při něm se bioodpad rozkládá za přítomnosti vzduchu pomocí bakterií, plísní, kvasinek a dalších živých organismů přímo v místě vzniku. Organická hmota se přepracovává a tleje, čímž vzniká při správném postupu domácí kompost.

Jemné části bioodpadu, jako je tráva listí a podobně, lze přímo ukládat do kompostu. Silnější větve (průměru větším než cca 5 mm) je třeba nalámat nebo nasekat, případně rozdrtit (naštěpkovat). Do kompostu patří hrubší a vzdušný materiál, který umožní provzdušnění kompostu a odtok přebytečné vody. Neměl by však chybět i ve vyšších vrstvách (nadrobno nasekané nebo nadrcené větve z prořezávky stromů a keřů, stonky květin,...). Čím pestřejší je skladba materiálu ke kompostování, tím lépe. Materiál ke kompostování dobře promícháme: vlhké se suchým, porézní materiál s hutným, „zelené s hnědým“ = dusíkaté s uhlíkatým. Dusíkaté jsou: tráva mladá (krátká seč), králíčí trus, drůbeží trus. Uhlíkaté jsou: sláma, piliny, kůra, nadrobno nasekané nebo nadrcené větve z prořezávky stromů a keřů.

K rychlejšímu nastartování tlení můžeme přimíchat zralý kompost, případně chlěvský hnůj. Přidáním zeminy se organická hmota naváže na jílovité minerály, čímž vzniká vysoce kvalitní humus. Pravidelně kontrolujeme správnou vlhkost kompostu. Správně založený kompost se začne do dvou dnů po založení zahřívat na teplotu přes 50°C. Tato tzv. horká fáze může trvat několik dní, ale i několik týdnů. Dochází při ní k hygienizaci kompostu, to jest ke zničení semen plevelů a zárodků chorob. Po dosažení maxima teplota pozvolna klesá. Vlivem intenzivního tlení si materiál sedá a snižuje se i možný přísun vzduchu. Hromadu proto po 1 až 2 měsících přehodíme a znovu promícháme (nemusí být zapotřebí u uzavřených kompostérů). Čerstvý kompost můžeme získat za 2 - 6 měsíců, vyzrálý kompost za 6 - 12 měsíců.

Domácí kompostéry u rodinných domů

Od roku 2017 město poskytlo zdarma 800 domácích kompostérů s dotačním příspěvím Operačního programu Životní prostředí a Ústeckého kraje. Kompostéry mají objem 900 litrů, jsou z recyklovaného polyetylenu s tloušťkou stěn 7 mm, jejichž průměr podstavce je 132 cm. S ohledem na tloušťku stěny odolá kompostér dramatickým změnám počasí (vysoké teploty, extrémní mrazy, silný vítr), také se snadno ubrání náporu biologického odpadu uvnitř a nezmění svůj původní tvar. Konstrukci kompostéru je možné pohodlně otevřít z každé strany a libovolně kompost promíchávat, vybírat či průběžně doplňovat nový biologický materiál. Má speciální vnitřní soustavu žeber zabraňující ucpávání

větracích otvorů, díky které se odpad nelepí na stěny kompostéru. Víko má tvar šestiúhelníku a skládá se ze dvou částí. Životnost kompostéru je více než 20 let. Cílem poskytování kompostérů zdarma je především snížení množství bioodpadu odkládaného do hnědých nádob a tím snížení nákladů na svoz bioodpadu prostřednictvím hnědých nádob.

Do kompostéru patří zbytky z čištění a zpracování ovoce a zeleniny, menší množství rostlinných jídel, shnilé ovoce a zelenina, nasekané kukuřičné stonky a klasy, nasekané větve z křovin a stromů, květiny, tráva, seno, sláma, listí, piliny, hobliny, dřevní štěpka, plevel, posklizňové zbytky z pěstování, skořápky z vajec a ořechů, kávová sedlina a čajové sáčky, pecky a makovice, hnůj z chovu hospodářských zvířat, papírové kapesníky a ubrousky, studený popel z čistého dřeva.

Do kompostéru nepatří zbytky masa, ryby a výrobky z nich, barevně potištěný papír, popel z uhlí a koku, piliny a zbytky dřevotřísky, lakované a natřené dřevo, velké množství rostlinné vařené stravy, mléko a mléčné výrobky, uhynulá zvířata a zbytky ze zabijačky, nerozložitelný materiál (sklo, plasty, kovy, textil), výkaly masožravých a nemocných zvířat.



Komunitní kompostéry v sídlišti

V roce 2017 město pořídilo s dotačním příspěvím Operačního programu Životní prostředí dvoukomorové komunitní kompostéry o objemu 700 litrů. Čtyři tyto kompostéry jsou umístěné v panelové zástavbě. Kompostováním lze zbytky z kuchyně přeměnit na kvalitní a levné hnojivo, pokud se dodržují podmínky, co lze a nelze do kompostéru umístit.

Do kompostéru patří zbytky ovoce a zeleniny (slupky, natě, pecky), kávová sedlina a čajové sáčky, skořápky od vajíček a ořechů, uvadlé květiny, listí, tráva, drobné větvičky, mastné papíry a ubrousky, podestýlka domácích býložravých zvířat, stará zemina z květináčů.

Do kompostéru nepatří zbytky masa, kostí a vařených jídel, stolní oleje a tuky, zvířecí výkaly, kočkolit, uhynulá zvířata, lepenka, použitý papír a časopisy k recyklaci, prachové sáčky z vysavače, igelitové sáčky a další odpad určený k recyklaci (sklo, plasty, kovy, textil).

Zpětný odběr výrobků s ukončenou životností

Elektrozařízení

Město spolupracuje s kolektivními systémy ASEKOL a.s., ELEKTROWIN a.s a EKOLAMP s.r.o. V roce 2025 bylo v rámci zpětného odběru elektrozařízení převzato 139 lednic (6,4 t), 328 televizorů s monitory (4,6 t) a 33,6 t ostatního elektrozařízení.

Rozdělení elektrozařízení:

1. Zařízení pro tepelnou výměnu (např. chladničky, mrazničky, klimatizace).
2. Obrazovky, monitory a zařízení obsahující obrazovky o ploše větší než 100 cm² (např. monitory, televize, tablety, notebooky, čtečky knih).
3. Světelné zdroje (např. zářivky, výbojky, LED diody).
4. Velká elektrozařízení - zařízení, která nepatří do předchozích skupin 1 až 3 a jejich jakákoli strana je větší než 50 cm (např. pračky, sušičky, myčky, mikrovlnné trouby, sporáky).
5. Malá elektrozařízení - zařízení, která nepatří do předchozích skupin 1 až 3, nejsou ICT zařízení a jejich jakákoli strana je menší než 50 cm (např. vysavače, žehličky, fritovací hrnce, topinkovače, kávovary, el. konvice, holící strojky, fény, budíky, el. ventilátory).
6. Malá zařízení informačních technologií a telekomunikační zařízení - ICT zařízení, jejichž jakákoli strana je menší než 50 cm (např. tiskárny, kopírky, mobilní telefony).

Zdarma lze elektrozařízení:

- předat v prodejnách a marketech tzv. kus za kus (tj. při koupi nového odevzdám starý použitý výrobek),
- odevzdat ve sběrném místě (sběrný dvůr), umístěném na adrese Modrá 107 (ul. Nábřeží), Jílové,
- odložit do E-boxu, který je umístěn v budově městského úřadu (Mírové nám. 280, Jílové),
- odložit do pěti červených stacionárních kontejnerů, které jsou rozmístěny po městě (ulice Na Rovině, Oblouková, křižovatka ulic Sněžnická a Lipová, Mírové náměstí, ulice Zahradní).

Do E-boxu a do stacionárních kontejnerů lze odkládat drobná elektrozařízení (nefunkční kalkulačky, telefony, mobily, myš, klávesnice, nabíječky, adaptéry, walkmeny, discmeny, MP3 přehrávače, fotoaparáty, videokamery, radiobudíky, přehrávače, rekordéry, hračky, herní konzole, rychlovarné konvice, fény, topinkovače, holící strojky apod.) a do určeného vhozu přenosné baterie (knoflíkové články, mikrotužkové a tužkové baterie, malé i velké monočlánky, ploché baterie, akumulátory do mobilních telefonů, notebooků apod.).

Baterie a akumulátory

Přenosné baterie

Mezi přenosné baterie a akumulátory patří knoflíkové články, mikrotužkové a tužkové baterie, malé i velké monočlánky, ploché baterie, akumulátory do mobilních telefonů, notebooků a ručního nářadí. V Jílovém sběr přenosných baterií zajišťuje společnost ECOBAT s.r.o., které bylo v roce 2025 předáno 116 kg přenosných baterií.

Zdarma lze přenosné baterie odevzdat na sběrných místech:

- základní školy Mírové nám., Školní ul., Kostelní ul.,
- mateřské školy Průběžná ul., Javorská ul., Modrá,
- městský úřad (Mírové nám. 280, Jílové),
- sběrné místo odpadů (Modrá 107, ul. Nábřeží, Jílové)
- stacionární červené kontejnery (ul. Na Rovině, Oblouková, Zahradní, Lipová u parčíku, Mírové náměstí).

Autobaterie

Autobaterie je možné zdarma odevzdat ve sběrném místě odpadů (sběrný dvůr) umístěném na adrese Modrá 107 (ul. Nábřeží), Jílové. Společnost Kovošrot Group CZ v roce 2025 převzala a zpracovala 678 kg autobaterií.

Pneumatiky

Výrobci musejí zřídit místa zpětného odběru starých pneumatik, která musejí být stejně dostupná jako místa prodeje pneumatik. Tam pneumatiky od konečného uživatele převezmou zdarma bez rozdílu značky a bez podmínění nákupu nových pneumatik. Místem zpětného odběru pneumatik jsou pneuservisy a autoservisy, které dobrovolně uzavřely smlouvu buď s výrobcí/dovozci pneumatik (s tzv. povinnými osobami) nebo s kolektivním systémem Eltma. Seznam míst, která jsou součástí kolektivního systému Eltma, je k nahlédnutí na stránkách www.eltma.cz/sberna-mista.

Nejbližším místem zpětného odběru je pneuservis a autoservis Storex FST, spol. s r.o., na adrese Bynovská 340, Děčín IX - Bynov.

Sběrné místo odpadů (sběrný dvůr) v Jílovém není místem zpětného odběru. Ve sběrném dvoře se pneumatiky sice odebírají, ale stávají se odpadem, proto je odevzdání zpoplatněno. Aktuální ceník je k dispozici na webových stránkách města: <https://www.mujilove.cz/dokumenty?action=detail&id=122> (například osobní pneumatika bez disku 100 Kč/ks, osobní pneumatika s diskem 150 Kč/ks).

Informační systém odpadového hospodářství - VISOH2

Veřejně dostupným zdrojem, kde lze nalézt registr míst zpětného odběru (elektrozařízení, baterie, pneumatiky), je Informační systém odpadového hospodářství MŽP - VISOH2. Více informací je k dispozici zde: <https://visoh2.mzp.cz/RegistrMistZO/RegistrMistZOPublic>.

Doplňující informace o systému obce, možnosti minimalizace produkce odpadů

Přínosy třídění odpadů

Kvalitní a důsledné třídění odpadů má několik přínosů:

- ochrana životního prostředí,
- náhrada primárních zdrojů surovin,

- vyšší odměny od autorizované obalové společnosti EKO-KOM za větší množství vytríděných recyklovatelných složek odpadů,
- vyšší příjmy obce z prodeje využitelných odpadů (železo ve sběrném dvoře),
- snížení produkce směsného komunálního a objemného odpadu a z toho plynoucí snížení nákladů na nakládání s těmito odpady.

Snížení produkce směsného a objemného odpadu

Každý z nás může snížit produkci směsného a objemného odpadu, například předcházením vzniku odpadů (kompostováním biologicky rozložitelných odpadů, předáváním nepotřebných věcí do bazarů, prováděním oprav výrobků apod.), dále důslednějším tříděním vyprodukovaných odpadů a v neposlední řadě snížením četnosti svozu směsného odpadu.

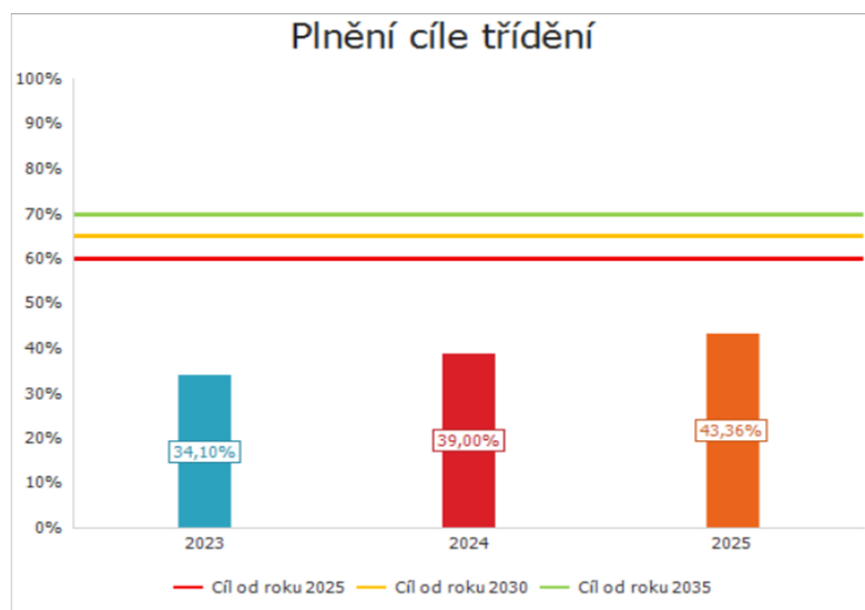
Při stanovování četnosti vývozu (1x týdně, 1x za 14 dní), velikosti a počtu nádob na směsný odpad se vychází z dostatečného objemu sběrné nádoby, který je obecně stanoven na 30 litrů/osoba/týden. Při počtu 2 osob je tedy dostatečným objemem 60 litrů týdně a při počtu 4 osob 120 litrů týdně. Běžná černá plastová popelnice má objem 120 litrů, proto pro 2 osoby je dostačující nádoba vyvážená 1x za 14 dní. Při důsledném třídění může být dostatečný objem mnohem nižší. Na určování četnosti vývozu může mít vliv způsob vytápění (např. při vytápění uhlím lze kvůli popelu posílit svoz v zimním období).

Z následující tabulky je patrné, kolik město zaplatí za svoz směsného odpadu v klasické černé popelnici o objemu 120 litrů podle četnosti. Dále je zde uvedeno, kolik se vybere na místním poplatku (počet osob je určen s ohledem na dostatečný objem nádoby). Pokud se u vás počet osob sníží nebo máte nádobu často poloprázdnou, kontaktuje prosím z důvodu snížení četnosti svozu nebo počtu nádob Městský úřad Jílové, Odbor správy majetku a životního prostředí (tel. 412 557 727).

četnost svozu	cena/rok	počet osob	celkem poplatek
120 litrů - 1x týdně	3 072	3 - 4	1 800 - 2 400
120 litrů - 1x 14 dní	1 619	1 - 2	600 - 1 200

Místní poplatek se ovšem platí za celkový systém odpadového hospodářství, to znamená nejen za svoz směsného odpadu, ale také za svoz tříděného odpadu, bioodpadu, stavebního odpadu, objemného odpadu, nebezpečného odpadu, provoz sběrného dvora atd.

Odpadová legislativa si klade za cíl zvýšit úroveň přípravy k opětovnému použití a úroveň recyklace. Obce mají povinnost zajistit, aby odděleně soustředěvané recyklovatelné složky komunálního odpadu tvořily od roku 2025 alespoň 60 % z celkového množství komunálních odpadů. Pro rok 2025 dosáhlo naše město hodnoty 43,36 %.



Dalším legislativním cílem je od roku 2035 odstraňovat odpady uložením na skládku nejvýše v množství 10 % z celkové hmotnosti komunálních odpadů. Obcím se postupně navyšuje poplatek za ukládání směsných a objemných odpadů na skládku. Obce mají možnost využít tzv. „třídící slevu“ u odpadů zařazených do dílčího základu za komunální odpad a za něj platit nižší poplatek. Tato sleva je však limitována množstvím odpadů uložených na skládku, které bylo pro rok 2025 stanoveno 160 kg na osobu. Produkce směsného a objemného odpadu v roce 2025 v našem městě činila 230,9 kg na osobu. Limity se každým rokem zpřísňují, proto je svoz směsného a objemného odpadu každým rokem dražší.

Z uvedených skutečností vyplývá, že je nutné množství směsného a objemného odpadu snižovat, a naopak množství vyříděného odpadu zvyšovat. Snižováním produkce směsného a objemného odpadu dojde ke snížení nákladů za uložení odpadu na skládce. Zvýšením množství vyříděného odpadu se lze přiblížit k třídícím cílům, které nyní nesplňujeme, za což může město od roku 2026 platit pokutu.

Černé skládky a prevence jejich vzniku

V roce 2025 město zajišťovalo úklid černých skládek, které vznikaly odložením odpadu na sběrných místech vedle nádob na tříděný nebo směsný odpad. Dle legislativy lze vyprodukované odpady odložit pouze na místa určená obcí - tj. do sběrných nádob nebo na sběrné místo odpadů (sběrný dvůr). Odkládáním odpadů mimo určená místa se fyzická osoba dopouští přestupku, za který lze uložit pokutu do výše 50.000 Kč (§ 117 odst. 1 písm. t) zákona č. 541/2020 Sb., o odpadech).

V rámci obecního systému město provozuje sběrné místo odpadů (sběrný dvůr) na adrese Modrá 107 (ul. Nábřeží), Jílové. Ve sběrném dvoře mohou občané obce a vlastníci nemovitostí zapojeni do obecního systému zdarma odevzdat: nebezpečné odpady, objemný odpad, dřevo, železné kovy, neželezné kovy, barevné kovy i drobné kovové obaly, papír, jedlé oleje a tuky, bioodpad rostlinného původu, elektrická a elektronická zařízení. V rámci obecního systému lze odevzdávat i stavební odpady a pneumatiky, které jsou ovšem zpoplatněné. Aktuální ceník zpoplatněných odpadů je k dispozici na webových stránkách města:

<https://www.mujilove.cz/dokumenty?action=detail&id=122>.

Informace o nákladech a příjmech obce v odpadovém hospodářství

Náklady obce 2025

NÁKLADY OBCE NA ODPADOVÉ HOSPODÁŘSTVÍ (náklady včetně DPH)

Náklady na		Náklady (Kč)
Sběr a nakládání s využitelnými složkami (papír, plasty, sklo, kompozitní a nápojový karton, kovy)		2 981 768
Z toho:	Papír	1 002 343
	Plasty	1 760 715
	Sklo	150 534
	Kompozitní a nápojový karton	
	Kovy	68 176
Sběr a nakládání s biologickým odpadem		1 209 494
Sběr a nakládání s jedlými tuky a oleji		3 848
Sběr a nakládání s textilem		11 669
Sběr a nakládání se směsným komunálním odpadem		4 815 804
Sběr a nakládání s objemným odpadem		913 116

Sběr a odstranění nebezpečných odpadů	209 453
Sběr a nakládání se stavebním odpadem (pokud občané mohou SDO odevzdávat do systému obce)	749 525
Sběr a nakládání se dřevem	55 457
Úklid a vysypávání odpadkových košů na veřejném prostranství	98 330
Na nakládání s odpady z údržby veřejné zeleně	120 177

Celkové náklady obce	11 264 254
Celkové náklady obce na jednoho občana	2 284

Příjmy obce 2025

PŘÍJMY OBCE V ODPADOVÉM HOSPODÁŘSTVÍ (příjmy se uvádějí v celých Kč včetně DPH, pokud je uplatňována)
(Město Jílové DPH neuplatňovalo, proto jsou příjmy uváděny bez DPH.)

Položka	Příjmy (Kč)
Poplatek za komunální odpad, který obec vybírá od občanů Poplatek za komunální odpad, který obec vybírá od občanů	2 728 665
Příjem za úhradu za zapojení živnostníků do obecního systému (pokud obec zapojuje)	0
Výnosy z prodeje využitelných recyklovatelných složek odpadů (druhotných surovin)	113 547
Výnosy ze sběru textilu	0
Výnosy ze sběru odpadu jedlých tuků a olejů	0
Výnosy ze sběru dřeva	6 929
Příjmy od autorizovaných obalových společností za obalové odpady	918 658
Příjmy od kolektivních systémů (výrobků) za zpětný odběr výrobků s ukončenou životností	75 744
Příjmy od jiných obcí za využívání části kapacity sběrného dvora	0
Příjmy z poplatku za ukládání odpadu na skládku (pokud má obec na svém katastrálním území skládku a je příjemcem poplatku)	0
Výnosy z prodeje movitých věcí v rámci provozu re-use center apod.	0
Příjmy od výrobců jednorázových plastů (tabákových výrobků, vlhčených ubrousků a balónků) na základě smlouvy o úhradě nákladů obcí vynaložených na úklid odpadů z těchto výrobků	38 470
Jiné příjmy (např. poplatek za stavební odpad)	123 166
Celkové příjmy obce	4 005 179

Soustava indikátorů odpadového hospodářství obce

Označení indikátoru	Název indikátoru	Hodnota	Jednotky
I - Plnění cíle třídění	Cíl pro třídění (odděleně soustředěné recyklovatelné složky)	43,36	%
I.O.1KO	Produkce komunálních odpadů	1919,65	tun/rok
I.O.1KO-obyv	Produkce komunálních odpadů na obyvatele	389,22	kg/obyv./rok
I.O.2SKO	Produkce smíšeného komunálního odpadu	859,35	tun/rok
I.O.2SKO-obyv	Produkce smíšeného komunálního odpadu na obyvatele	174,24	kg/obyv./rok
I.O.3OBJ	Produkce objemného odpadu	279,44	tun/rok
I.O.3OBJ-obyv	Produkce objemného odpadu na obyvatele	56,66	kg/obyv./rok
I.O.4SD	Produkce stavebních a demoličních odpadů	401,88	tun/rok
I.O.4SD-obyv	Produkce stavebních a demoličních odpadů na obyvatele	81,48	kg/obyv./rok
I.O.5SEPpsk	Separace (oddělené soustředování) (tříděný sběr) papíru, plastu, skla a kovu	246,33	tun/rok
I.O.5SEPpsk-obyv	Separace papíru, plastu, skla a kovu na obyvatele	49,95	kg/obyv./rok
I.O.6USEppsk	Účinnost separace papíru, plastu, skla a kovu	60,14	%
I.O.7SEPBio	Separace (oddělené soustředování) (tříděný sběr) biologického odpadu	439,49	tun/rok
I.O.7SEPBio-obyv	Separace biologického odpadu na obyvatele	89,11	kg/obyv./rok
I.O.8SEPTex	Separace (oddělené soustředování) (tříděný sběr) textilních odpadů	18,37	tun/rok
I.O.8SEPTex-obyv	Separace textilních odpadů na obyvatele	3,73	kg/obyv./rok
I.O.9SEPN	Separace (oddělené soustředování) (tříděný sběr) nebezpečných odpadů	6,39	tun/rok
I.O.9SEPN-obyv	Separace nebezpečných odpadů na obyvatele	1,30	kg/obyv./rok
I.O.10SEPZPO	Separace - Zpětný odběr výrobků s ukončenou životností	45,42	tun/rok
I.O.10SEPZPO-obyv	Separace - Zpětný odběr výrobků s ukončenou životností na obyvatele	9,21	kg/obyv./rok