

Jílovská SOVA

BŘEZEN 2007

Číslo 3
Ročník XVI
Zdarma



MĚSÍČNÍK OBČANŮ A PŘÁTEL JÍLOVÉHO

Veřejné osvětlení v Jílovém

V minulém čísle Jílovské sovy jsme ve sloupku „Jednou větou“ uvedli některá čísla o čerpání rozpočtu za rok 2006. Dnes se podrobněji podíváme na veřejné osvětlení. Přehled v čase od roku 2004 v Kč zachycuje následující tabulka:

Položka	Název	Čerpáno Kč 2004	Čerpáno Kč 2005	Čerpáno Kč 2006
5139	Materiál	297.400,-	59.514,-	50.771,-
5154	Elektrická energie	385.470,-	488.601,-	dosud nevyúčtováno
5137	Vánoční výzdoba	111.205,-	25.704,-	0,-
5169	Služby	16.494,-	1.309,-	0,-
5171	Opravy a údržba	283.612,-	275.129,-	184.469,-
6121	Investice	0,-	452.348,-	0,-
Celkem	Veřejné osvětlení	1.094.181,-	1.302.605,-	235.240,-

Mimo jiné tabulka ukazuje, že prostředky vložené do údržby a oprav v minulých letech se příznivě odrážejí v materiálových nákladech a nákladech na údržbu v roce 2006. Tento trend předpokládáme i v roce letošním.

Většina vedení veřejného osvětlení v Jílovém je nadzemní, a to v neizolovaných vodičích. V souladu s předpisy jsou naše vodiče umístěny pod neizolovanými vodiči ČEZu, které jsou na mnoha místech provedeny více, než je z důvodu smršťování nutné. Proto dochází při každém silnějším větru k dotykům a zkratování vodičů. Celoročně kontrolujeme a ořezáváme dřeviny, které by mohly způsobovat propojení, kde to bylo možné, jsou umístěny rozporky. Výměna vodičů za izolované kabely nebo uložení vedení VO do země není možná z důvodu mnohamilionových nákladů.

V současné době se pokoušíme zajistit, aby výpadky nebyly vždy ve všech městských částech současně tím, že k rozvaděčům v jednotlivých čtvrtích dle možnosti

instalujeme fotobuňky, které nebudou závislé na signálu vysílaném z hlavního



rozvaděče na Mírovém náměstí, jak je to doposud. Tím bude docházet k tomu, že se v různých částech města bude veřejné osvětlení rozsvěcet a zhasínat v odlišném čase v závislosti na intenzitě světla a citlivosti fotobuňek. Toto opatření si vyžádá náklady přibližně do 15.000 Kč. Dále dle finančních možností budeme pokračovat ve výměně nejvíce poruchových lamp a zkorodovaných stožárů a případně doplňovat další světelné body.

(tj,mh)

Požár domu

V pátek 9. března, nad ránem (po 03:00 hod.) ozářily noční nebe šlehající plameny, které zcela pohltily a zničily půdní prostor, krov a střechu domu čp. 126 v Martiněvsi. Dům stojí v serpentíně ul. Nová, mnozí si vzpomínají, že tu byla kdysi mateřská škola. Příčinou požáru byla pravděpodobně závada na komíně.

(sdh)



Výběrové řízení

Starosta města Jílového vypisuje výběrové řízení na obsazení funkce:

tajemník Městského úřadu Jílové.

Podrobné podmínky a požadavky jsou zveřejněny na úřední desce před budovou Městského úřadu Jílové a na elektronické úřední desce, která se nachází na internetové adrese: www.mujilove.cz. Zájemci se mohou pro získání informací rovněž obrátit na starostu města p. Petra Schlösingera (tel. 412 557 722) nebo tajemníka Městského úřadu Jílové p. Ing. Karla Hampla (tel. 412 557 724).

(tjm)

JÍLOVSKÉ DĚTI ROČNÍK 2006

Nejdříve připomeneme článek v loňské únorové Jílovské sově. Tam jsme otiskli, že v roce 2005 se jílovským občanům narodilo 68 dětí (38 chlapců a 30 děvčat). Nejvíce narozených bylo v březnu a září - po osmi dětech.



V roce 2006 se jílovským občanům narodilo 56 dětí, z toho bylo 26 chlapců a 30 děvčat. V jednotlivých měsících se narodily tyto počty dětí: leden (4 děti, 3 chlapci a 1 děvče), únor (4 děti, 3 chlapci, 1 děvče), březen (4 děti, 2 chlapci, 2 děvčata), duben (5 dětí, 2 chlapci, 3 děvčata), květen (3 děti, vše děvčata), červen (4 děti, 3 chlapci, 1 děvče), červenec (5 dětí, 3 chlapci, 2 děvčata), srpen (4 děti, 1 chlapec, 3 děvčata), září (9 dětí, 1 chlapec, 8 děvčat), říjen (3 děti, vše chlapci), listopad (5 dětí, 3 chlapci, 2 děvčata), prosinec (6 dětí, 2 chlapci, 4 děvčata).

Pokud se týká oblíbenosti jmen, pak u chlapců je to Daniel, toto jméno bylo použito třikrát. U dívek pak Adéla, kterých je pět. Uvedeme další jména, která byla použita více než jednou:

Lucie (4), Eliška (3), Kateřina (3), Anna (2), Lenka (2), Natálie (2), Jakub (2), Jiří (2), Lukáš (2), Michal (2).

Podkladem k článku byla evidence obyvatel Městského úřadu Jílové.

(tjm)

*Veselé velikonoce,
spoustu sluníčka,
radost, smích*



a krásná malovaná vajíčka

přeje redakční rada Jílovské sovy.

O ČEM JEDNALA RADA MĚSTA JÍLOVÉHO

Na své 5. schůzi konané dne 12. února 2007 mimo jiné projednala:

- závěry ze 3. zasedání zastupitelstva města konaného dne 30. 1. 2007
- dopis p. Vobořila ze Sněžníku s kladným hodnocením zimní údržby veřejných komunikací na Sněžníku
- zprávu o stížnostech, podnětech a připomínkách občanů Jílového v r. 2006
- zprávu o údržbě a nákladech na veřejné osvětlení v roce 2006
- zprávu o přípravě jednání hlavní inventarizační komise k výsledku inventarizace majetku města k 31. 12. 2006, které se uskuteční dne 13. 2. 2007
- návrh finančního odboru na odpis pohledávek za místní poplatek a poplatky z prodlení související s poplatkem za nakládání s komunálním odpadem
- aktualizované ceníky výlepu plakátů pro rok 2007 zasláné firmou Rengl, s. r. o., Liberec
- dopis náměstka a zástupce hejtmána Ústeckého kraje p. Radka Vonky o zpracování Marketingové studie rozvoje cykloturistiky na území Ústeckého kraje
- statistiku pohybu a počtu obyvatel Jílového v minulém roce, k 1. 1. 2007 mělo Jílové 5.252 obyvatel
- jednání s p. JUDr. Francem (Zastupitelstvo Ústeckého kraje), v záležitosti přechodů pro chodce v Jílovém, autobusových závilů a přeložky silnice I/13
- dopis Úřadu práce v Děčíně oznamující, že pro nedostatek finančních prostředků nebude Úřad práce uzavírat nové dohody na vytvoření nových společensky účelných pracovních míst a veřejně prospěšné práce, případnou novou situaci bude úřad avizovat
- smlouvu o poskytnutí finančního daru ve výši 2.000 Kč Městu Jílovému na spolufinancování 2. zámeckého plesu od MC Travel, 407 01 Jílové
- smlouvu o spolupráci mezi Městem Jílové a Bohemia Phönix, s. r. o., Ústí nad Labem, na prezentaci této společnosti městem za cenu 5.000,- Kč
- dodatek č. 1 k dohodě č. 15/2002 o dočasném užívání pozemku při provádění akce „Úpravy VT Jílovského potoka, ř. km 9,850 - 10,800 vk.ú.ModráuDěčína“,dodatkemseupravujíčlánky A (o vstupu na pozemky) a B (o dočasném užívání pozemku) původní smlouvy mezi Městem Jílové a Povodím Ohře, státní podnik, Chomutov
- zapojení Města Jílového do navrhovaného společného projektu přeshraniční spolupráce při umístění dalekohledu na rozhledně na Sněžníku
- pojištění členů výjezdové jednotky SDH Jílové - Modrá a strážníků městské policie u Kooperativy, Pojišťovna, a. s., od 1. 3. 2007 dle návrhu ze dne 4. 10. 2006 zpracovaného firmou Stach a I. P., a. s., s ročním pojistným 22.755 Kč

- bezplatné poskytnutí prostor pro zasedání Rady Euroregionu Elbe/Labe na Jílovském zámku dne 22. 2. 2007

- uzavření smlouvy o nakládání s autovraky mezi Městem Jílové a Genova, spol. s r. o., Trmice

Na své 6. schůzi konané dne 5. března 2007 mimo jiné projednala:

- zprávu o činnosti Školské rady při Základní škole a mateřské škole Jílové
- přehled o čerpání rozpočtu města a příspěvkových organizací za rok 2006
- analýzu možností hospodaření v městských lesích v letech 2007 až 2014 zpracovanou pro jednání finančního výboru dne 28. 2. 2007 a informace o jednání finančního výboru dne 28. 2. 2007
- přípravu na úpravu systému svozu některých složek tříděného odpadu (PET lahve, tetrapack, papír)
- oznámení primáře oddělení ORL Nemocnice Děčín o tom, že ode dne 7. 3. 2007 skončí provoz logopedické ordinace v Mateřské škole Jílové
- zápis z jednání hlavní inventarizační komise ze dne 13. 2. 2007 k výsledku inventarizace majetku města k 31. 12. 2006
- zápis z jednání komise výstavby ze dne 21. února 2007
- dopis občana Jílového zasláný elektronickou poštou ze dne 25. 2. 2007 (zaevidovaný pod číslem EP74/2007) týkající se problémů parkovacích míst v Jílovém
- dopis ze dne 22. 2. 2007 ve věci zamýšleného oplocení pozemků v Modré fotbalovém oddělení FC Jiskra Modrá
- zápis z jednání komise bytové ze dne 14. 2. 2007
- odpověď zaslánou na Krajský úřad Ústeckého kraje, v němž Město Jílové i Mikroregion Labské skály potvrzují zájem o zpracování Marketingové studie rozvoje cykloturistiky na území Ústeckého kraje
- návrh na poskytování příspěvku dárcům krve na dopravu za stejných podmínek jako v roce 2006
- žádost čj. 688 ze dne 21. 2. 2007 zaslánou Creative, sdružení na podporu umělecké činnosti, Sněžník 76, 407 01 Jílové, o poskytnutí finančního příspěvku 30.000,- Kč na činnost v roce 2007
- harmonogram svozu objemných odpadů ve dnech 28. 3. - 2. 4. 2007 z jedenácti stanovišť v Jílovém
- uzavření smlouvy o dílo č. 0701/2007 s Ing. Antonínem Olžbutem, projektový ateliér O-PROJEKT, Teplice, na zhotovení „Návrhu zadání 1. změny ÚPNSÚ Jílové“ za celkovou cenu 29.227,20 Kč (vč. DPH)
- obecné zásady pro obsazování služebního bytu Základní školy a mateřské školy Jílové ve školní budově v Kostelní ulici 104, Jílové

(tjm)

**Policie České republiky
Oblastní ředitelství služby
cizinecké a pohraniční policie
Ústí nad Labem
Skupina služební kynologie
Sněžník**

Tel.: 412 550 220, mobil: 602 180 534
e-mail: dcssksnz@mvcv.cz
407 01, Sněžník 123, okr. Děčín

Oznámení o konání III. ročníku přeborů Oblastního ředitele služby cizinecké a pohraniční policie Ústí nad Labem ve vyhledávání omamných a psychotropních látek a výbušnin Sněžník 2007

Vážení přátelé,
tímto si Vás dovoluujeme co nejsrdečněji pozvat na III. ročník přeborů Oblastního ředitele služby cizinecké a pohraniční policie Ústí nad Labem ve vyhledávání omamných a psychotropních látek a výbušnin Sněžník 2007, které se konají ve dnech 23. 4. - 27. 4. 2007 v areálu PČR SSK Sněžník.

Dne 23. 4. 2007 v době od 15:00 hod. do 16:00 hod. proběhne slavnostní zahájení přeborů s následnou soutěží služebních psů v poslušnosti.

Slavnostní vyhlášení výsledků přeborů za účasti vedení služby cizinecké a pohraniční policie Ústí nad Labem, zástupců organizací spolupodílejících se na materiálním zajištění a mediálních partnerů se bude konat dne 27. 4. 2007 ve 14:00 hod. Z technických a organizačních důvodů není možné účastnit se přímé disciplíny ve vyhledávání drog a výbušnin. V případě dotazů volejte na telefonní čísla uvedená v hlavičce nebo na telefon 737 022 844.

S pozdravem za organizátory soutěže
Vedoucí skupiny služební kynologie Sněžník

ppor. Patzelt Jan

Požár v panelovém domě



Dne 9. února 2007 vznikl v panelovém domě Lipová 285 v Jílovém požár. Byli jsme požádáni o otištění dvou poděkování.

Paní Strychová děkuje p. L. Fírtovi, který šel okolo, požár upozoroval a přiběhl do domu a k uhašení použil domovní hydrant.

Manželé Heřtovi děkují za rychlý zásah při požáru p. Fírtovi a zároveň děkují neznámému pánovi za peněžní dar.

Takže přísloví „V nouzi poznáš přítele“ lze změnit na „V nouzi někdy přítele nepoznáš“.

Rádi otiskujeme.

(taj)

Využívání a odstraňování odpadu - 3. část

Každý z nás se zbavuje doma věci, které již nepotřebuje, zcela automaticky hozením do odpadkového koše a následně odnese denní „porci“ tohoto odpadu do sběrné nádoby (popelnice, kontejner) před domem a vytříděný odpad (papír, sklo, PET láhve) do nejbližších nádob na tříděný odpad. Co se dále děje s tímto odpadem?

Odpad, který vytřídíte ve svých domácnostech (papír, sklo, PET láhve), odnesete do sběrných nádob na tříděný (separovaný) odpad. Tyto nádoby jsou barevně odlišeny (modrá - papír, žlutá - PET láhve, zelená - sklo). Svoz zajišťují Technické služby Děčín, a.s. Papír je odvezen do Severočeských sběrných surovin, a.s., PET láhve a plasty se v areálu technických služeb vytřídí a jsou odváženy k dalšímu zpracování. Sklo se překládá do velkých přepravních kontejnerů a je odváženo k dalšímu zpracování. Nápojové kartony (tetrapaky) se dávají do speciálních oranžových pytlů, které si občané mohou vyzvednout na distribučních místech (sběrný dvůr - výkupna sběrných surovin, MĚÚ Jílové) a odvézt ve sběrném dvoře. Tetrapaky se odváží do papíren k dalšímu zpracování.

V Jílovém zajišťují svoz směsného komunálního odpadu (tj. odpad po vytřídění, které provede každý ještě před tím, než ho vyhodí do sběrné nádoby)



Technické služby Děčín, a.s., (dále jen „TsD“). Dle zákona o odpadech jsou TsD oprávněnou osobou k nakládání s odpady. Při svozu obsluha vozidel vizuálně kontroluje vrchní vrstvy odpadu ve sběrné nádobě, pokud je v nádobě odpad, který nepatří do směsného komunálního odpadu (např. stavební odpad, odpad ze zeleně, nebezpečný odpad, horký popel), není sběrná nádoba vyvezena.

Pokud byl váš směsný komunální odpad vyvezen oprávněnou osobou, dostane se na skládku Orlík IV - Malšovice. Toto je jeden ze způsobů odstraňování odpadů - ukládání v úrovni nebo pod úrovní terénu. Kapacita této, ale i jiných skládek, je omezena a tak z toho vyplývá, že je nutno předcházet vzniku odpadů, omezovat jejich množství a nebezpečné vlastnosti.

(DruP)

Svoz objemného odpadu z domácností

Ve dnech 28. 3. - 2. 4. 2007 budou Technické služby Děčín, a. s., ve městě na stanovištích (viz harmonogram) rozmísťovat velkokapacitní kontejnery určené na nadměrný domovní odpad, který se nevejde do běžných odpadních nádob.

Do kontejnerů můžete ukládat:

- nábytek, lino, koberce, zbytky plastů a pryže bez obsahu škodlivin, zbytky keramiky, zahradní odpad, apod.

Do kontejnerů **nevkládáte** pneumatiky, odpady z aut, ani nebezpečné odpady (léky, zářivky, televizory, lednice, zbytky starých barev, baterie, upotřebené motorové oleje apod.). Nebezpečné odpady a pneumatiky odevzdejte ve sběrném dvoře - výkupna Severočeských sběrných surovin, Nábřeží 107, Jílové, tel. 412 551 279.

SEZNAM STANOVIŠŤ A HARMONOGRAM SVOZU OBJEMNÉHO ODPADU Z DOMÁCNOSTÍ

**umístění St 28. 3. 2007,
odvoz Čt 29. 3. 2007**

1. Martiněves - Teplická ul. - u můstku do ul. Příkrá (u telefonní budky)
2. Martiněves - ul. El. Krásnohorské - spodní parkoviště
3. Jílové - křižovatka ul. Javorská a Horská
4. Jílové - Sněžnická ul. - u požární nádrže pod čp. 92

**umístění Čt 29. 3. 2007,
odvoz Pá 30. 3. 2007**

5. Kamenná - Rekreační ul. - křižovatka s ul. Stezka
6. Kamenná - křižovatka ul. Rekreační, Zahradní, Vilová (na zelený trojúhelník mimo komunikace)
7. Kamenná - Havlíčkova ul. - křižovatka s Úzkou ul.

**umístění Pá 30. 3. 2007,
odvoz Po 2. 4. 2007**

8. Modrá - u autobusové zastávky (u motorestu)
9. Modrá - točna naproti odbočce na Kamenec
10. Kamenec - prostranství poblíž hřiště (náměstíčko)
11. Kamenec - vedle asfaltové lesní cesty (nahore)

(DruP)

Sbor dobrovolných hasičů Jílové - Modrá

Statistika zásahů za období let 2002-2006

UDÁLOST (typ zásahu)	rok 2002	rok 2003	rok 2004	rok 2005	rok 2006
Požár	3	24	7	12	14
Dopravní nehoda	0	0	0	4	0
Živelná pohroma	6	1	5	3	6
Únik nebezpečné chemické látky	0	0	4	9	4
Technická havárie	0	0	8	4	2
Planý poplach	4	0	2	4	0
Celkem počet zásahů	13	25	26	36	26

Prokletý rytíř Wolfgang

Pro milovníky pohádek a pověstí přinášíme další. Zásoba je zatím dostatečná, ale přesto znáte-li někdo pověst, pohádku nebo příběh, který by se vztahoval k našemu městu a kraji, ozvěte se!

Žil kdysi v Oldřichově rytíř Wolfgang a jeho žena Sabina. Měli se rádi, ale rmoutilo je, že nemají dítě. Sabině vzkvetla naděje, že se nad ní nebesa smilují, když jí Wolfgang oznámil, že se zúčastní křížácké výpravy. Rozloučila se s ním tedy a sama pak trpělivě čekala na jeho návrat. Po čase se muž opravdu vrátil. Jaké bylo ale její zklamání, když zjistila, že její veselý a dobromyslný muž je najednou zasmušilý a neustále vyhledává samotu. Noc co noc odcházal do sklepení a když se ho ptala po příčině, odbyl ji nebo se na ni zle utrl. Paní se utěšovala, že se to spraví, až zlé vzpomínky na válku přejdou, ale marně.

S Wolfgangem bylo stále hůř. I služebnictvo se ho bálo, nikdo si nebyl jist krutým trestem za sebemenší provinění. Ubohá paní si vzpomněla na starou vědmu žijící v chatrči. Vyprávělo se o ní, že zná mnohá tajemství a umí pomoci. Vyšla se tedy za ní. „Vím, proč přicházíš, Sabino,“ řekla jí stařena. „Červ zlého svědomí užírá srdce tvého chotě. Dej mu hned večer napít z odvaru této rostliny, o půlnoci ti ve snách vyjeví příčinu svých útrap.“ A dala rytířově ženě hrst růžových bylin.

Ta učinila, co jí žena poradila.

O půlnoci začal Wolfgang sténat a mumlat. Sabina položila ruku na jeho zrosené čelo a čekala. A pak se dozvěděla strašlivou zvěst: ve sklepení leží poklad, pro který Wolfgang zákeřně přepadl a ubil dva Saracény. Jeden z nich ho před smrtí proklel... Sabina byla zdrcená. Milovala svého chotě a rozhodla se tedy vyrvat jeho duši věčnému zatracení. Uminila si, že poklad vynese ze sklepení a rozdá ho chudým. Věřila, že tím bude hrozná kletba sňata. Než však mohla svůj úmysl provést, vypukly v Sasích selské bouře, rytíř vytáhl k Žitavě a už se nevrátil.

Každou noc se pak zjevovat své nešťastné ženě. Pokaždé nad ní stál se zakrvaveným mečem, plakal a žalostně volal: „Ten poklad! Ten poklad!“ Nakonec Sabina s několika věrnými vyvedla ze sklepení železem pobitou truhlu a nechala ji zakopat ve Windrichově lese. Doufala, že až se časy uklidní, bude moci podělit ty nejpotřebnější ze svých poddaných.

Tě noci se už Wolfgang nezjevil a v Sabinině srdci se opět rozhostil klid a mír. Když selské bouře utichly, vrátila se paní k pokladu, ale už jej nenašla. Tam, kde ho nechala zakopat, rostla jen bujná tráva a trsy růžových, sladce vonících bylin.

(PeN)

SLOUPEK MĚSTSKÉ POLICIE



V období od 1. 1. 2007 do 28. 2. 2007 Městská policie Jílové (dále jen „MP“) řešila 19 oznámení, dále na žádost soudu, MěÚ Jílové a jiných institucí doručovala písemnosti do vlastních rukou, na žádost různých orgánů prováděla místní šetření. Do městského útulku v Děčíně byli předáni dva zaběhnutí psi, rovněž dvakrát byly oznámeny přestupky v dopravě a taktéž dvakrát byl předán přestupek na komisi pro projednávání přestupků. Na blokových pokutách bylo vybráno 18 600 Kč.

- Dne 8. 1. v 13:30 hod. byla oznámena krádež volně uložených železných trubek z neoploceného pozemku u domu. Oznamovatel sdělil, že se byl podívat v místní sběrně surovin a zde tyto trubky objevil. MP učinila potřebné kroky k navrácení trubek a k náhradě škody sběrně.

- Dne 9. 1. ve 20:00 hod. bylo oznámeno napadení mezi dvěma osobami. Tento pár je MP znám a jejich rozepře jsou časté. Věc byla předána komisi pro projednávání přestupků.

- Dne 12. 1. ve 13:30 hod. oznámil občan z panelového domu v Nové ulici, že u nich ve vchodě se schází skupinka mladých lidí, kteří zde nebydlí a někdo z nich pomaloval zdi a stěny výtahu.

- Dne 12. 1. ve 23:10 hod. byl na služebnu přivezen zatoulaný pes, který byl předán přivolanému pracovníkovi útulku v Děčíně.

- Dne 17. 1. v 7:30 hod. byla ve vchodě panelového domu v Obloukové ulici zadržena spící romská žena, která u sebe neměla žádné osobní doklady. Lustrací přes PČR Děčín bylo zjištěno, že po ženě není pátráno a že je zbavena svéprávnosti k právním úkonům. Žena byla propuštěna.

- Dne 26. 1. ve 21:30 hod. žena MP oznámila, že ji manžel nechce pustit do bytu a na zvonění nereaguje. MP na místě zjistila to samé, ale nemohla ženě nijak pomoci, protože zde nebyl právní důvod k násilnému otevření bytu. Ženě bylo doporučeno přespat u kamarádky a druhý den věc řešit.

- Dne 27. 1. v 23:10 hod. byl na služebnu MP předán zaběhlý pes - kříženec ovčáka. Pes byl předán

pracovníkovi útulku v Děčíně.

- Dne 29. 1. v 9:15 hod. bylo MP oznámeno vloupání do areálu MH MěÚ Jílové. Pracovníci viděli dva muže, jak z oploceného areálu odcizili železné profily, které odvezli do místní sběrně. V jednom muži byl poznán L. D. z Jílového. Pro prokázání skutečností byla věc předána PČR s podezřením na spáchání trestného činu.

- Dne 9. 2. ve 23:45 hod. bylo MP ohlášeno rušení nočního klidu hlasitou reprodukovanou hudbou z restaurace Peklo. Hlídkka na místě zjistila pootevřené okno, proto nařídila čišnici okno zavřít.

- Dne 11. 2. v 0:45 hod. byla MP požádána PČR Libouchec o spolupátrání po viníkovi dopravní nehody, který z místa ujel směrem na Jílové.

- Téhož dne v 0:25 hod. hlídka MP zpozorovala bílý VW Polo a jeho řidiče při jízdě, která vzbuzovala podezření na požití alkoholických nápojů. Řidič byl proto podroben orientační dechové zkoušce s výsledkem 2,1 promile alkoholu v dechu. Následným vyšetřením rozboru krve, bylo prokázáno 1,43 promile alkoholu v krvi, čímž bylo prokázáno spáchání trestného činu.

- Ještě téže noci ve 4:15 hod. ráno oznámil občan pokus odcizení vozidla zaparkovaného na svém pozemku u domu. Pachatel poškodil zámek dveří řidiče a přední okno. Věc si převzala přivolaná PČR Děčín.

- Dne 20. 2. v 19:50 hod. bylo MP oznámeno, že v restauraci Tropical bar několik hodin sedí žena a muž asi s ročním dítětem. Oba požívají alkoholické nápoje a hrají na výherních automatech. MP tato dvojice byla známa, proto se obratem spojila s příslušnou pracovníci MěÚ Jílové a bylo vykonáno mimořádné místní šetření. Bylo zjištěno, že zbývající dvě malé děti byly samy doma bez dozoru, jejich 11 měsíční dcera byla s nimi celou dobu v restauraci. Po provedené orientační dechové zkoušce bylo matce naměřeno 1,7 promile alkoholu v dechu a jejímu druhovi (a současně otci dvou) dětí 1,4 promile alkoholu v dechu. Vzhledem k tomu, že rodina je sledována Odborem sociálních

věcí a zdravotnictví Magistrátu města Děčín, bude mu věc postoupena.

- Dne 21. 2. ve 4:20 hod. přišel na služebnu MP oznámit druh ženy (viz výše), že jeho družka asi ve 23:30 hod. byt i děti znovu opustila a šla do restaurace Sauna, ze které se teď vrátila ve značně podnapilém stavu a v bytě dělá hluk. Probudivla děti i sousedy a je ve stavu vylučujícím postarat se o děti (které jí byly před časem dočasně odebrány). MP se spojila se sociální pracovníci z Děčína, a na místě bylo nejmenší 11 měsíční dítě matce odebráno a převezeno do nemocnice v Děčíně.

- Dne 24. 2. v 18:30 hod. byla MP požádána PČR Děčín o prověření oznámení o odcizení automobilu Škoda 120L. Bylo zjištěno, že oznamovatel toto vozidlo prodal, ale kupující sjednané splátky nesplicí, proto si vozidlo odtáhl zpět ke svému bydlišti. Odtud mu bylo údajně odcizeno. MP našla zmíněné vozidlo u kupujícího před domem. O věci byla vyrozuměna PČR, která věc převzala.

- Dne 24. 2. ve 23:40 hod. byla MP požádána PČR Děčín o prověření rušení nočního klidu v panelovém domě na Lipové ul. MP na místě věc vyřešila domluvou.

- Dne 25. 2. v 0:30 hod. byla MP požádána PČR Děčín prověřit oznámení personálu Zanzibaru v Jílovém, který se potýká s hostem. Ten nechce opustit restauraci a způsobil zde škodu. MP na místě zjistila opět známou osobu R. Z., který ve značné opilosti vyvolal potyčku s pracovníkem baru. Zde poškodil vchodové dveře, umyvadlo a způsobil lehké zranění další osobě. MP zmíněného muže z místa vykávala a poškozené poučila o dalším postupu. Není bez zajímavosti, že zmíněný R. Z. byl projednávám před dvěma dny na komisi pro projednávání přestupků za jiné tři podobné přečiny. Věc bude opět předána k projednání.

(Jak)

Události za únor 2007 Jílové a okolí



1. Poškození pneumatiky

V době od 7. 2. do 8. 2. 2007 došlo v Jílovém k propíchnutí čtyř pneumatik na vozidle Peugeot 206. Způsobená škoda přesáhla 6000 korun

a pachatel se dopustil trestného činu poškozování cizí věci.

2. Pokus o vloupání do automobilu

Dne 11. 2. 2007 v ranních hodinách se neznámý pachatel pokusil nezjištěným předmětem vloupat do osobního automobilu Ford. Nezjištěným předmětem poškodil čelní sklo, lak sloupku a krytku zámku dveří u řidiče. Do vozidla vniknuto nebylo. Způsobená škoda je 15000 korun.

3. Vloupání do osobního auta, škoda přes 10000 korun

Na Sněžníku došlo dne 11. 2. 2007 ve večerních hodinách k vloupání do vozidla Suzuki Swift modré barvy. Po vytržení zámku vnikl pachatel do vozu a odcizil odtud autorádio a batoh s osobními

věcmi, doklady a platebními kartami. Způsobil tak škodu přesahující 10000 korun.

4. Odcizená škodovka

Škodu za 6000 korun způsobil pachatel v Jílovém, když v době od 20. 1. do 15. 2. 2007 odcizil osobní automobil Škoda 105.

5. Dvě vyloupené stodoly

Od 13. 1. do 16. 2. 2007 došlo k vloupání do dvou stodol. Pachatel po vytržení dřevěných latí vnikl do dvou stodol a odcizil prodlužovací kabely a dvě venkovní svítidla. Škoda na poškození je 4000 korun, na odcizených věcech přes 13000 korun.

6. Pachatel vykradl restauraci a poškodil výherní automaty

Neznámý pachatel se v ranních hodinách dne 1. 3. 2007 vloupal do restaurace v Jílovém. Nezjištěným předmětem vypáčil vstupní dveře a vnikl dovnitř. Z restaurace odcizil zboží a drobné mince. Dále vypáčil šest hracích automatů, ze kterých odcizil nezjištěnou finanční hotovost. Tyto automaty poškodil.

inspektor prap. Mgr. Jan Šmíd
tiskový mluvčí OŘ PČR Děčín

Změna v systému sběru tríděného odpadu

Jedním z hlavních cílů v nakládání s komunálními odpady je zvyšování výtěžnosti separovaného sběru využitelných složek komunálního odpadu z domácností (tj. papír, plasty, sklo, tetrapaky). K dosažení uvedeného cíle snad přispěje změna v systému sběru tríděného odpadu.

Změna se bude týkat sběru plastů a papíru od občanů, kteří bydlí v rodinných domech. Plasty a papír budou zvlášť ukládány do speciálních pytlů a naplněné pytle budou odváženy dle stanoveného harmonogramu přímo od domu.

Nový systém sběru tríděného odpadu bude podrobně popsán v připravovaném přehledu informací o odpadovém hospodářství města, který obdrží každá domácnost do konce dubna.

(DruP)

ABY BYLO JASNO

Zatím poslední inscenací, kterou u nás uvedl divadelní soubor Karel Čapek z Děčína, byla hra Alana Ayckbourny „Abý bylo jasno“ v režii Petra Michálka. Komédie sklídila zasloužený aplaus a my se k ní ještě jednou vracíme. Lidé Panenkové, hereče a vedoucí spolku, jsme položili několik otázek:

Divadelní soubor Karel Čapek na jevišti Jílovského zámku už zdomácněl. Jak se vám u nás hraje?

Diváci v Jílovém jsou naprosto super, máme dojem, že nás mají i rádi. S jevištěm je to trochu horší, malé, bez bočních vstupů... Ale je to vždycky výzva, jak se popasujeme s něčím netradičním.

Chystáte další inscenaci nebo pohádku, se kterou byste zase mohli přijít i do Jílového?

Nová pohádka má premiéru 1. dubna v děčínském divadle, jmenuje se Čarodějnická pohádka. Myslíme si, že se nám povedla a že se pobaví děti i dospělí, ale jestli se s ní k vám vejde, bude muset posoudit režisérka... Jinak nabízíme humorový dialog z doby kamenné. Ten ale pro soutěžní účely nemohl trvat víc než dvanáct minut.

Má to dnes ochotnické divadlo lehčí než dřív, nebo spíš naopak?

Lehčí určitě ve výběru text. Nikdo nekontroluje,



co se na jevišti říká a zda to „ideologicky“ vyhovuje. Horší ve výtěžnosti herců. Doba, kdy si většina členů spolku ve dvě píchla, šla z fabriky domů a těšila se na večer na zkoušku, je pryč. Všichni mají dneska další aktivity a delší pracovní dobu a na docházce je to vidět. V pohádce nás hraje dvanáct a dát tu partu dohromady celou je někdy malý zázrak...

(PeN)

ORIENTÁLNÍ TANCE



Kurz orientálních tanců byl pro malý zájem zrušen. Je to škoda, protože orientální tance jsou zdravé a krásné! Prospívají tělu i duši. Nový kurz se pokusíme otevřít na podzim letošního roku a jako ochutnávku vás zveme na vystoupení školy orientálního tance Shadiyah. Profesionální tanečnice, která má svou vlastní taneční školu, vystoupí spolu se svými studentkami.

Tanec, který je v Evropě a v USA znám pod názvem břišní tanec, má mnoho dalších názvů. Ve francouzštině se jmenuje „dance du ventre“,

česky řečeno tanec žaludku. (Francouzi byli první běloši, kteří břišní tanec objevili.) Břišní tanec má tradiční vazby jak na náboženské, tak erotické prvky. A to právě způsobilo, že je někde oslavován, jinde haněn a jinde zase milován.

Jste-li zvědaví, jak bude působit na vás, nenechte si ujít v neděli 22. dubna ochutnávku z kuchyně orientálních tanců!

(PeN)

Opereta v Jílovém

Opereta má i v dnešní době řadu příznivců a milovníků. U nás v Jílovém jsme dosud neměli možnost nějakou shlédnout na domácím jevišti, a tak nás těší, že i tohle můžeme napravit. V neděli 15. dubna nás čeká šermířská operetka Drátěná košile, autorská hra a Zeď, ukázka ze hry Sen noci svatojánské, jejímž autorem je William Shakespeare. Spoluautorem prvně zmíněné inscenace je Jaroslav Jung. V obou inscenacích ho na jevišti doplní herec divadla Ta Fantastika Pavel Opava a herečka na volné noze Eva Joli Cyrano.

(PeN)

Promítání v Jílovém

V sobotu 14. dubna vyzkoušíme ve velkém sále Jílovského zámku opět něco nového - filmovou projekci. Jaké filmy budou promítnuty?

„Příběh Ježíše Krista“ je 62 minut dlouhý film z roku 1999. Anotace k filmu uvádí, že zde tvůrci zpracovali Ježíšův život očima dětí žijících v jeho době.

Druhé dílo „Ježíš“ je historický film z roku 1978. Příběh muže, který nebyl bohatý, nevládl žádné zemi, nevedl války, a přesto ovlivnil svět jako nikdo před ním ani po něm. Americký hraný dokument byl natočen v autentickém prostředí Izraele. V hlavní roli Brian Deacon, v českém znění Jan Šťastný.

Na oba filmy je vstupné dobrovolné. (PeN)

V březnu stihnete

Poslední, co v březnu ještě můžete stihnout z kulturních akcí v Jílovském zámku, je výstava Lužické hory - okouzlení rodným krajem. Výstava fotografií Josefa Zosera, senátora a starosty Jiřetína pod Jedlovou, je instalována ve vstupní hale a vy máte možnost vidět ji až do Velikonoc.

V prvním patře Jílovského zámku pak je instalována výstava Děti nemocným a seniorům, což je prodejní výstava. Její výtěžek bude opět věnován Domu s pečovatelskou službou v Jílovém.

(PeN)



Velikonoční koncert Renaty Vrátné



Stalo se tradicí, že naše rodačka Renata Vrátná, má v Jílovém jeden z adventních koncertů a v posledních letech i kon-

PŘIPRAVUJEME NA DUBEN

neděle 8. 4. v 15 - 19 hodin

Odpolední taneček pro seniory
Hudební skupina Kontakt poprvé v Jílovém!

pondělí 9. 4. v 15 hodin

Velikonoční koncert Renaty Vrátné
Renata Vrátná a její hosté zpívají skladby českých mistrů.

středa 11. 4. ve 14 - 16 hodin

DuoForte v DPS
Další z oblíbených odpolední v DPS s pořadem plným písniček a dobré pohody. Nejen pro klienty DPS!

sobota 14. 4. v 17 hodin

Příběh Ježíše Krista
v 19 hodin Ježíš
Promítání dvou amerických velkořímů.

neděle 15. 4. v 15 hodin

O Jirkovi a jeho třech psech
Odpolední pohádka pro děti.

neděle 15. 4. v 18 hodin

Zed a Drátěná košile
Operetka v rámci divadelní kavárny!
Nezapomeňte, že kavárna je otevřena již od 17 hodin...

neděle 22. 4. v 17 hodin

Orientální tance. Vystoupení tanečnice s tajuplným jménem Shadiyah a jejích žákyň.

Všechny uvedené akce (až na vystoupení DuoForte) uvádíme ve velkém sále Jílovského zámku!

(PeN)

Zápis do Mateřské školy Modrá

Ředitelka Základní školy a mateřské školy Jílové vyhlásila zápis do Mateřské školy Modrá pro školní rok 2007/2008, který se bude konat ve dnech 26. 3. až 30. 3. 2007 v budově mateřské školy v Modré. K zápisu se mohou dostavit děti, které budou nastupovat 1. září 2007 ale i ty, které budou nastupovat během uvedeného školního roku.

(t)

Pronajmu dlouhodobě byt 3+1 v Jílovém, ve Spojové ulici, od 5. 4. 2007. Zvýšené přízemí, po rekonstrukci, nájemné 5.000,- Kč bez el. energie.

Informace na tel.: 728 343 380.

(PeN)

KLUB BIATLONU JÍLOVÉ V ROCE 2006

Rok 2006 byl pro náš klub dalším náročným rokem plným velkých výkonů, ale i organizace mnoha soutěží. Aktuální údaje ke konci roku 2006 říkají, že klub měl celkem 40 členů. Z toho bylo 28 závodníků, 7 rozhodčích a 5 trenérů.

Nyní se již pokusím přiblížit průřez celým rokem 2006 z pohledu KB Jílové:

LEDEN - probíhalo zimní přípravné období, všude byly hromady sněhu, chodili jsme pravidelně do tělocvičny ZŠ. Skupina zimních specialistů se zúčastňuje celostátních i oblastních soutěží v biatlonu i v běhu na lyžích. Na II. zimní olympiádě dětí a mládeže na Mísečkách se naši reprezentanti vyznamenali k velkým výkonům a pro Ústecký kraj získávají celkem sedm olympijských bodů a štafeta chlapců ve složení Martin Příbyl, Adam Příbyl a Ondřej Věchet získává dokonce bronzovou medaili.

ÚNOR - zúčastňujeme se dalších zimních celostátních soutěží, z 2. kola ČP v Jablonci přiváží první velkou zimní medaili za třetí místo Martin Příbyl, ten se také stává naším neúspěšnějším zimním závodníkem na Mistrovství ČR a v hodnocení Českého poháru.

BŘEZEN - po letech pořádáme v extrémních sněhových podmínkách závody v běhu na lyžích na Sněžníku. Zahajujeme novou tradici sněžnických skiatlonů. S krásnou zimou se loučíme na Sranda závodech v Jablonci na konci března.

DUBEN - sérií regionálních závodů zahajuje sezóna letního biatlonu. Prvním tradičním naším startem je Žižkovská stuha v Praze. Vítězství si odvedou odváží Jakub Věchet, Martin Příbyl, Jakub Kalík a Jakub Živec. Koncem dubna již tradičně pořádáme regionální závody ČP v letním biatlonu na střelnici našeho partnerského klubu střelců SKST Děčín v Boleticích. Letos se sjela největší účast z Prahy, a tak bylo s kým soupeřit.

KVĚTEN - pokračujeme v účasti na regionálních pohárech v Berouně a Jablonci. Spolupodílíme se na organizaci běžeckých závodů na Práchni. Úspěšně startujeme i na Saském poháru v Borně v SRN. Poslední květnový víkend startuje seriál závodů ČP v Bystřici p. H. závodem žactva, zde pokračuje v kvalitních výkonech ze zimy Martin Příbyl a získává stříbrnou medaili.

ČERVEN - měsíc plný závodů Českého poháru, první individuální medaili v těchto soutěžích získává v Bystřici pod Hostýnem dorostenec Tomáš Dvořák. Se vstupem mezi malorážku si úspěšně poradil Michael Hrdlička a jen těsně zůstává za medailovými pozicemi.

ČERVENEC - běžné odpočinkový měsíc, ale letos zajíždíme dvakrát do SRN, nejdříve na 3.kolo ČP do Baeyrische Eiseinsteinu, kde všechny překvapí svými výkony Michael Hrdlička, když jednou zvítězí a jednou obsadí druhé místo. V polovině měsíce se pak na pozvání zúčastňujeme Mistrovství Saska v Brand Erbisdorfu a titul Mistrů Saska si odváží Lada Nebeská a Ondřej Věchet.

SRPEN - po dvou letech organizujeme velké letní soustředění. Tentokrát se naším přechodným domovem stává Predajná na Slovensku. V rámci soustředění poznáváme na vlastní nohy světový biatlonový areál v Osrblí a krásu Nízkých a Vysokých Tater. Součástí soustředění je i start našeho žactva na slovenském Veissmann cupu, kde se nenecháváme před celým biatlonovým Slovenskem zahanbit. Martin Příbyl zvítězí v obou svých startech, v sobotním závodě nejstarších žáků příjemně překvapí svým prvním velkým vítězstvím Adam Příbyl a v nedělním závodě ho na stupních vítě-

zů nahradí ziskem stříbra Pavel Pekár. Dorost v té době již startuje na Mistrovství ČR v Letohradě. Zde v nabité konkurenci nemají naši chlapci dobrý víkend, a tak nejlepší umístění je 9. místo Michaela Hrdličky.

ZÁŘÍ - nejnabitější měsíc. Startujeme na třetím kole ČP žactva v Brídličné, organizujeme již tradičně Přebor Ústeckého kraje, kam letos přijedou i závodníci z Prahy, spouštíme nultý ročník nové soutěže Jílovský bikebiatlon a v závěru měsíce organizačně i technicky zajišťujeme v areálu chaty Mír v Jílovém vrchol sezóny letního biatlonu - Mistrovství ČR žactva. Na tuto soutěž, která se koná v rámci Jílovských městských slavností, se sjíždí kompletní závodnické pole z celé ČR, ale i velká, početná výprava sportovců ze Slovenska. Vychází nám tentokrát i počasí, a tak nic nebrání úspěšnému průběhu. Prvním velkým překvapením a současně potěšením je titul Mistra ČR pro Pavla Pekára v rychlostním závodě, který získal v mrtvém závodě společně s Kupkou z Brídličné. Byla to Pavlova první velká individuální medaile a hned i titul. V závodě štafet získávají stříbro nejstarší chlapci ve složení Jakub Kalík, Ondřej Věchet, Pavel Pekár a mezi nejmladšími si bronz odnáší Jan Válka, který startuje ve společné štafetě s Řičany. Dalším příjemným překvapením je titul Mistryně ČR Lady Nebeské v závodě s hromadným startem. Lada měla celou sezónu zdravotní problémy včetně zranění na letním soustředění a přesto se dokázala připravit tak, že dodržela tradici, že z každého Mistrovství ČR přivezla alespoň jednu medaili. Těsně a taky už tradičně skončil pod stupni na čtvrtém místě Martin Příbyl. Protože Mistrovství ČR v Jílovém bylo posledním podnikem letní sezóny, následovalo zde i vyhodnocení celosezónní soutěže Českého poháru, kde jsme se opět po třech letech probíjovali na třetí místo v hodnocení zákovských kategorií a v celkovém hodnocení jsme obsadili osmé místo.

ŘÍJEN - sezóna letního biatlonu skončila, začíná zimní příprava, někteří se začínají připravovat i na sezónu zimního biatlonu. V rámci přípravy absolvujeme několik přespolních běhů v Oseku, na Adolfově a Německém Rodenbachu. V rámci náboru získáváme další nové členy, kteří se hned zapojují do soutěžení.

LISTOPAD - pokračujeme v tréninkové přípravě i v účasti na dalších běžeckých soutěžích v Sosnové a v Žandově. Poslední velkou akcí roku 2006, kterou pravidelně organizujeme, je již 12. ročník Běhu na Chlum. Čekáme na první sněh.

PROSINEC - stále čekáme na první sněh, rozšířili jsme tým sportovců, kteří se chtějí věnovat i klasickému biatlonu na lyžích. Stále nemáme možnost lyžovat, a tak probíhá příprava standardně v tělocvičně a na kolečkových lyžích a bruslích. S finančním příspěvkem členů zajišťujeme první zimní oddělové závodní kombinézy. Zimní A družstvo dorostu a žactva nakonec o vánočních prázdninách odjíždí za sněhem na třídní trénink do 800 km vzdáleného Obertilliachu v Rakousku. V Čechách jsme do konce roku bez sněhu.

Luboš Příbyl, KB Jílové

Prodám družstevní byt 1+3
v Jílovém, 2. patro, ve velmi dobrém
stavu. Cena dohodou.
Tel.: 608 282 953

Prodám zahrádku v Jílovém
(u trati, za SCA). Tel.: 412 550 477

Životní jubilea



V tomto měsíci se dožívají významných životních výročí (65, 70, 75, 80, 81, 82 let a výše) někteří občané Jílového. I my se připojujeme se symbolickou kytičkou k ostatním gratulantům.

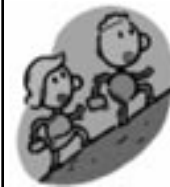
Březen

Bartoňová Štefana
Bačkovská Pelagia
Beránek Miroslav
Čekal Václav
Ehlová Miluška
Eisertová Jarmila
Hanzlová Jarmila
Horáková Gertruda
Hujčák Rudolf
Chadraba Jan
Choutková Josefa
Klimešová Anna
Kopsová Ludmila
Kroutilová Anežka
Krupka Jiří
Lacina Jiří
Máček Stanislav
Mikešová Milada
Morsteinová Alžběta
Müllerová Růžena
Pírová Zdenka
Pössnicker Vlastimil
Prokopová Dana
Sommerová Květa
Šanovcová Josefa
Tvrdek Jan
Zima Jan

Kamenná
Modrá
Martiněves
Jílové
Jílové
Martiněves
Kamenná
Jílové
Kamenná
Modrá
Kamenná
Modrá
Jílové
Kamenná
Kamenná
Kamenná
Kamenná
Kamenná
Kamenná
Kamenná
Kamenná
Kamenná
Jílové
Kamenná
Kamenná
Jílové
Modrá

(Uvedeno dle stavu známého v době přípravy tohoto čísla.)

Běh do vrchu Jílové - Sněžník



- součást SAUCONY
Českého poháru v běhu
do vrchu 2007
- datum: neděle 22. 4. 2007
- délka tratě: 7 km
- převýšení: 420 m

Další informace:

- Jaroslav Tomeš
(Lipová 51, 407 01
Jílové)
- tel.: 412 551 268
- mob.: 602 657 986
- <http://www.iscarex.cz/>



(tj)